

Zoete Inval Taman Indah

# Beleidsplan

Augustus 2023 tot/met januari 2025

*Zoete inval Taman Indah*



Meedoen is het belangrijkste

Manuela Esser  
31-7-2023

## Voorwoord

Voor u ligt het beleidsplan van 'de Zoete Inval Taman Indah'. De stichting is opgericht op 21 september 2023 door een samenwerking van vijf zzp'ers (zelfstandigen zonder personeel) welk ieder hun eigen droom realiseert. Onder de leiding van Martha (bestuurder/ achternaam?) worden deze dromen samengevoegd en is het bestuur van de Zoete Inval Taman Indah ontstaan.

De Zoete Inval Taman Indah richt zich op mensen met een Indische en/of Molukse achtergrond waar zij samen kunnen komen. Desalniettemin is het ook een plek die senioren en junioren met elkaar verbindt en elkaar kunnen helpen. Een plek waar je geen indicatie voor nodig hoeft te hebben, zolang je voor jezelf iets uit kan halen en anderen kan ontmoeten ter bestrijding van eenzaamheid. Iedereen is welkom " je mag daar heen komen, zo vaak als je wilt"

Dit beleidsplan is opgesteld vanuit de ANBI (Algemeen Nut Beogende Instelling) eisen. Op deze manier wordt het inzichtelijk hoe wij onze doelstellingen willen bereiken en voldoen wij aan de publicatieplicht. Een voordeel van ANBI status is dat organisaties en particulieren hun giften kunnen aftrekken van de belasting en de stichting geen schenkbelasting betaald over de giften en schenkingen. Anbi status verkregen op 30 november.

Het beleidsplan bestaat uit de volgende onderdelen:

- Missie, visie
- Ambities
- Sterkte zwakte analyse
- stappenplan
- Organogram

Het bestuur van de Zoete Inval Taman Indah

**(handtekening)**

## Inhoudsopgave

Voorwoord .....	1
Inleiding.....	3
1.1 De organisatie .....	3
1.2 Visie .....	3
1.3 Missie .....	4
2. Ambities.....	5
2.1 Doelstelling.....	5
2.2 Realisatie doel .....	5
2.3 Financiën .....	5
3. Stappenplan .....	6
3.1 Periode augustus tot en met december 2023: .....	6
2024.....	7
Procesbeschrijving.....	8
Activiteitenplan .....	8
Zwakte analyse .....	8
Sterkte analyse .....	9
4 Organogram .....	10
Bestuur .....	10
Vrijwilligers .....	11
Samenwerkings partners.....	11

## Inleiding

Rotterdam is een grote stad met verschillende nationaliteiten, culturen en religies. Rotterdam Zuid is in opkomst, maar toch zijn er weinig initiatieven die senioren en junioren met elkaar verbinden. Zowel de senioren als junioren hebben elkaar nodig: de senioren hebben de kennis en ervaring, waar de jongeren gebruik van kunnen maken en de jongeren zijn mobiel wat praktische waarde heeft voor de ouderen. Eenzaamheid is de afgelopen jaren onder de Rotterdamse ouderen gegroeid. In de Feitenkaart Eenzaamheid Rotterdam ouderen (2022) komt naar voren dat 42% van de ouderen (65-plussers) met een Westerse achtergrond zijn matig eenzaam en 16% (65-plussers) zijn ernstig eenzaam. De Rotterdammers met een Indische/Molukse achtergrond hebben in Rotterdam geen ruimte om samen te komen en activiteiten te organiseren. Enig optie is om naar Ridderkerk of Dordrecht te gaan en dit is voor vele senioren niet haalbaar.

“Ook de 2<sup>e</sup> en 3<sup>e</sup> generatie lopen tegen knelpunten en vraagstukken aan en het zou goed zijn als er in Rotterdam een plek is om gehoord en gezien te worden”

### 1.1 De organisatie

De bestuurders van de Zoete Inval Taman Indah zijn allemaal gediplomeerde zorgverleners van verschillende leeftijden, culturele achtergronden en religies. Daarnaast hebben wij meer te bieden:

- Hulp bij verwijzingen naar eerstelijns- en tweedelijnszorg
- Senioren- en rouw/verliescoach
- Praktijkopleider, assessor en werkbegeleiders
- Ervaringsdeskundige op het gebied van mantelzorgers en familieopstelling methodiek
- Talent voor het organiseren van activiteiten
- Groot netwerk
- BHV-er en EHBO-er
- HBO-V er

### 1.2 Visie

De Zoete Inval Taman Indah vindt ‘meedoen’ het belangrijkste: leeftijd, cultuur, religie, klasse zijn allen niet van belang. Meedoen en nuttig voelen is het belangrijkste voor het welbevinden van de mens en het bestrijdt eenzaamheid en isolement.

### 1.3 Missie

Onze missie is het verbinden en mensen mee laten doen ongeacht achtergrond, beperking, leefstijl, cultuur en status. Laagdrempelig kunnen bezoekers terecht bij de stichting. Dat kan zijn voor een kopje koffie of thee, maar ook voor hulp bij een verwijzing naar bijvoorbeeld de eerstelijns- of tweedelijnszorg.

Onze mindmap legt dit in grote lijnen uit:



## 2. Ambities

Onze ambitie is het creëren van een ruimte waar de Indische/ Molukse gemeenschap samen kunnen komen in Rotterdam. Andere culturen zijn ook welkom zolang mensen elkaar kunnen treffen, hun kennis en ervaringen delen en wat voor elkaar betekenen.

De Kaapverdiaanse gemeenschap, daar iets voor betekenen, is ook een ambitie van ons.

De grootste ambitie naast culturen, is het creëren van een plek waar ieder mens zich welkom voelt, daar wat kan halen en daar wat kan brengen, met andere woorden mee kan doen ondanks problemen, beperkingen of leeftijd.

Een groot netwerk, dat ruimte biedt, om hun diensten aan te bieden in ruil voor Natura voor de mensen die er gebruik van willen maken

### 2.1 Doelstelling

Het streven van de Zoete Inval Taman Indah is het vergroten van de welzijn van mensen en het bestrijden van eenzaamheid en ruimte creëren voor Indische/ Molukse gemeenschap.

### 2.2 Realisatie doel

Om ons doel te realiseren is er een stappenplan opgesteld; zie 3.1

Het doel Zoete inval Taman Indah oprichten dat gaat lukken. Huisvesting is een groter probleem. Zo gauw we financiën hebben, huisvesting zijn wij er van overtuigd dat de Zoete Inval Taman Indah, goed gaat lopen en dat onze visie en missie in het jaar 2024 vorm krijgt en een stevige bodem krijgt. Er wordt enthousiast gewerkt om de stichting op te richten en levensvatbaar te krijgen door alle bestuursleden.

### 2.3 Financiën

Winst is niet ons doel. Fondsen, donaties en subsidies zijn nodig om activiteiten te ondernemen, een ruimte te huren en materialen te kopen. Om kwaliteit te leveren zal de stichting dit leiden volgens ons motto: ***Ik krab jouw rug en jij krabt mijn rug, jij helpt mij en ik help jou en samen staan we sterk.*** Ons motto zal bijdrage hebben om de kosten zo laag mogelijk te houden. Het werven van vrijwilligers kan lastig zijn, omdat zij erg gewild zijn binnen iedere organisatie.

### 3. Stappenplan

Het stappenplan is in periodes geschreven zodat wij het goed kunnen hanteren, evalueren en bijstellen waar nodig.

#### 3.1 Periode augustus tot en met december 2023:

**ANBI stichting** worden, bestuur installeren.

Het bestuur bestaat uit 5 personen, allemaal met een zorgachtergrond en diploma. Leeftijden gemixt, meerdere culturele achtergronden en leefstijlen.

Activiteiten en Tijdsbestek hiervoor:

Beleidsplan schrijven

Bestuursleden conformeren zich aan het Beleidsplan

Notaris om de Anbi Stichting op te richten

Zakelijke rekening openen

Kamer van Koophandel

**Begin augustus/begin september 2023**

**Subsidie aanvraag** gemeente Rotterdam doen.

Hulp zoeken, vrijwilliger zoeken die ons hierin kan ondersteunen. Hoeft niet 1 persoon te zijn, kunnen er ook 2 zijn om het tempo erin te houden.

Dit betekent ook eerkenning niveau 3 aanvragen voor 2 bestuursleden, anders geen subsidie kunnen aanvragen.

De website moet klaar zijn als de subsidieaanvraag de deur uitgaat.

Voor de subsidieaanvraag moet er ook een begroting zijn wat er nodig geacht wordt, denk aan huur, verzekeringen en opstart.

**Eind september 2023**

**Ruimte** zoeken, vinden en inrichten.

Gelijkvloers, liefst begane grond. Anders een lift in het pand zodat rolstoelers en/of scootmobiel en/of rollators ook de ruimte kunnen bereiken. Een pantry waar we wat kleins kunnen bereiden en voor de koffie/thee/limonade.

De vierkante meters is moeilijk voor ons in te schatten, nu denken we aan 2x 50 vierkante meters.

Reden voor 2 ruimtes is dat er dan plek is om activiteiten te doen en er plek is om gezellig te praten en wat te drinken en vragen te stellen. Een scheidingswand die geplaatst is of kan worden is ook prima.

Een schatting van de huurprijs van de ruimte is belangrijk voor de begroting.

**Eind september 2023** zullen de kosten duidelijk moeten zijn in verband met de begroting en wanneer we kunnen gaan huren, is deels afhankelijk van de subsidie die we aanvragen bij de gemeente Rotterdam. Doel is wel om de eerste week van januari 2024 te starten.

**Oktober 2023;** subsidie aanvraag Gemeente Rotterdam inleveren. Starten met fondswerving.

**November 2023;** huisvesting is duidelijk. De eerste balans wordt gemaakt. Website is actief

**December 2023;** hopelijk duidelijkheid over de subsidie aanvraag. Naamsbekendheid wordt nu heel belangrijk. Startdatum wordt gepland, de opening. Zoektocht naar donateurs wordt gestart. In de wijk van de locatie gaan we flyereren. Werven van vrijwilligers

Naamsbekendheid:

Zichtbaarheid is erg belangrijk. Zorgverzekeringen, de WMO, Verwijzlijn 010, huisartspraktijken, Thuiszorgorganisaties, huizen van de wijk, Straatdokters etc. worden aangeschreven of via pen en papier of via de mail dat wij bestaan en waarvoor wij staan.

Doelstelling wordt met allemaal gedeeld. De zorgverzekeringen krijgen van ons informatie wat wij voor hun kunnen betekenen en wij gaan uitzoeken met de zorgverzekering wat vergoedt wordt. Dit zodat we ons ZZP netwerk kunnen gebruiken om bijvoorbeeld mantelzorgers bij te scholen met betrekking tot verpleegtechnische handelingen of hoe iemand te verzorgen. En wat wij kunnen betekenen als de thuiszorgorganisaties geen nieuwe cliënten kunnen aannemen. We willen meedenken in Noodoplossingen, tijdelijke zorgverleners maar dat is ongecontracteerde zorg. Huisartsen om ze op de hoogte te stellen, dat er een seniorcoach is en wat die kan betekenen voor de mensen.

De wmo wordt gevraagd om mee te denken op het punt van Sara/aandachtsfunctionarissen en wat zij voor de mensen kunnen betekenen. Hiervoor wordt ook contact gezocht met RADAR en CvD. Ook stichting Mee en Per Saldo worden hierin meegenomen. Dit zodat wij de mensen goed kunnen voorlichten en eventueel doorverwijzen.

Voor het stellen van indicaties is er een HBO-V er met grote regelmaat in huis, die ook voorlichting kan geven.

## 2024

Januari:

Inrichting van de ruimte

Facebook, instagram en linkedin worden actief

Telefoon en internet abonnement

Herkenbare kleding wordt aangeschaft

Activiteiten plan van de maand wordt openbaar via sociale media, website en flyers

Opening week 1

Open huis, alle contacten worden uitgenodigd, de wijk wordt uitgenodigd.

Week 2 het activiteitenprogramma gaat van start. Gastenboek wordt neergelegd; naam, tel.nr of mailadres, woonadres (dit is vnl bedoeld als er een calamiteit zich voordoet dat we de NAW gegevens weten). Uitleg geven over het koffie/thee abonnement, lunch abonnement en hoe op te geven voor activiteiten.

Vanaf week 3

Wat loopt goed aan activiteiten (pcda elke 4<sup>e</sup> week)?

Nieuwe activiteiten ontwikkelen, hier de samenwerkingspartners zoveel mogelijk in betrekken

Na 2 pcda cyclussen bepalen of wij een stageplek kunnen zijn voor bijvoorbeeld horeca of helpende zorg & welzijn.

Oktober 2024

Evaluatie over de afgelopen 3 kwartallen. En vooruitkijkend naar wat willen we behouden, wat willen veranderen en nieuwe ideeën. Samen met de vrijwilligers.



## Procesbeschrijving

Versie 1 zal bestaan uit de verantwoordelijkheden van de bestuursleden. Welke samenwerkingsverbanden er zijn en welke we nog willen ontplooiën. Hoe vrijwilligers te werven en waar deze aan moeten voldoen. (denk aan VOG) en de vergoeding voor de vrijwilligers (geld of natura)

Contact zoeken met zorgverzekering in het kader van mantelzorgers en in het kader van spoedzorg (er is namelijk een tekort aan thuiszorg).

**Halverwege november 2023**, daarna gaat deze mee in de kwartaal PDCA cyclus

## Activiteitenplan

Hierin komen voor het eerste kwartaal van het jaar 2024 de activiteiten te staan die we gaan organiseren. De mond op mond reclame is belangrijk maar ook zullen we moeten gaan flyeren in de eerste periode.

Wat er in ieder geval op komt wekelijks is:

- Koffie/thee ochtend en middag 3x per week met een terugkerend thema
- Indische/molukse activiteit 1x per week en 1x per maand een grote activiteit
- Creatieve activiteiten
- Mantelzorgactiviteiten, bijvoorbeeld als u een verpleegtechnische handeling wilt leren om het zelfstandig bij uw partner te kunnen uitvoeren of een gespreksgroep over waar u als mantelzorger in vastloopt en hoe gaat u om met uw gezondheid.
- lunch

## Zwakte analyse

Onbekendheid, we moeten als stichting nog naam maken. Netwerken is daarin erg belangrijk. Zichtbaarheid, de locatie moet centraal zijn, bereikbaar zijn, toegankelijk en herkenbaar. (deze moeten we nog vinden)

Financiën, wat kunnen we via subsidie, fondsen en donaties binnen krijgen om onze plannen te kunnen ontwikkelen.

Bestuur staat uit meerdere culturen, een te grote fixatie op de verschillende kan een zwakte zijn.

## Sterkte analyse

Inzet en enthousiasme van de bestuursleden.

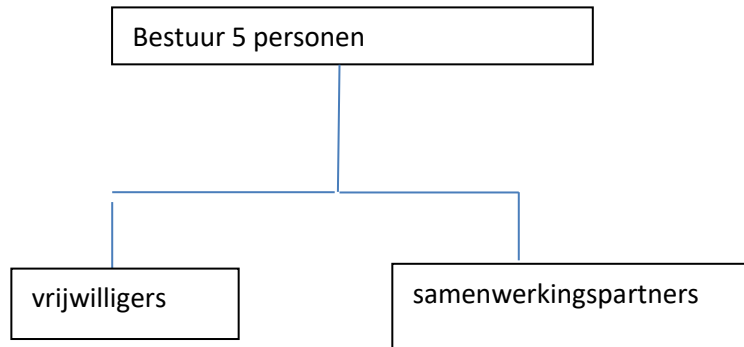
Realistisch zijn, weten dat elk begin moeilijk is en dat er vele hobbels te nemen zijn. Dit geeft ons een push en positieve energie, omdat we ook weten dat er behoefte aan is. Het niet in hokje gestopt worden, je sterke kanten worden benaderd en de beperkingen worden geaccepteerd.

Kennis en deskundigheid, we komen uit de zorg en hebben op alle vlakken ervaring in huis. We weten hoe belangrijk het is om te werken vanuit positieve gezondheid en dat er daarmee veel eigenwaarde wordt behouden en ook zingeving naar voren komt (eigen regie, eigen trots, langer thuis op een gezonde manier, sociaal netwerk ontlasten en informeren)

Dat er meerdere culturen in het bestuur vertegenwoordigd zijn, die weten hoe ze hun doelgroep moeten/kunnen bereiken

## 4 Organogram

Zoete Inval Taman Indah



### Bestuur

Martha van de Wijngaarde;	initiefneemster van de Zoete Inval Taman Indah Verpleegkundige Assessor/werkbegeleider Indische afkomst. Bestuurstaak: wisselend voorzitter, notulist, lid
Cynthia van der Meij;	Verpleegkundige Assessor/werkbegeleider Familieopstelling Bestuurstaak: financiën, lid
Tinie Geurts;	Beveiliger, BHV Verzorgende IG Kwaliteitsmanager niveau 4 Senior- en verlies en rouwcoach Bestuurstaak: wisselend voorzitter, notulist, lid
Melissa Chantre;	HBO-V Indicatiesteller Werkbegeleider Kaapverdiaanse afkomst Bestuurstaak: wisselend voorzitter, notulist, lid
Manuela Esser;	Verpleegkundige Praktijkopleider Trainer en supervisor verpleegtechnische vaardigheden HBO-SPH Indische afkomst Bestuurstaak: financiën, lid

Naast de Zoete Inval zijn de bestuursleden ook actief bij de activiteiten. Elk bestuurslid heeft ook nevenactiviteiten waar een inkomen mee verdiend wordt.

Voor de bestuurstaken krijgt elke lid vrijwilligersvergoeding van € 1.500,-per jaar, mits de vergaderingen worden voorbereid en bijgewoond. In het volgende beleidsplan wordt gekeken of de vergaderfrequentie omlaag kan en dan worden er nieuwe afspraken gemaakt omtrent vacatiegeld

### **Vrijwilligers**

We zullen hier in de loop van het jaar 2023 goede afspraken over moeten maken.

BHV/EHBO 1 a 2 personen (Bestuur heeft al 1 persoon om de lijnen uit te zetten) Moeten zeker aanwezig zijn bij grote activiteiten (meer dan 20 personen in het gebouw) EHBO mag ook verpleegkundige. BHV moet iemand zijn met BHV certificaat.

Vergoeding: het behalen of opnieuw certificeren om BHV te mogen zijn. Gratis koffie en thee op de lunch dagen gratis lunch, vrijwilligersbijeenkomst met eten 4x per jaar.

Inloopactiviteit vrijwilliger: We hopen dat we er 2 tot 4 mensen hiervoor kunnen vinden.

Vergoeding: gratis koffie en thee, op de lunchdagen gratis lunch, 4 x per jaar een vrijwilligersbijeenkomst met eten.

Activiteiten vrijwilliger: hopelijk 2 tot 4 vrijwilligers die een activiteit willen leiden of erbij willen helpen.

Vergoeding: gratis koffie en thee, op de lunchdagen gratis lunch, 4 x per jaar een vrijwilligersbijeenkomst met eten.

### **Samenwerkings partners**

Vandemeijzorgverlening

zusterMartha

Medical in Between & Coaching

GeurtsZorgt

MelissaZorgt